





PER FI TINDREM NOUS EQUIPAMENTS EDUCATIUS

CAN COLL	Govern (1983-2003) Aprovat per PiP	Govern (2003-2007) Entesa  Poble	TOTAL
SÒL PÚBLIC	30.484 m2 (52%)	50.090 m2 (96%)	80.574 m2 (73%)
SÒL PRIVAT	27.640 m2 (48%)	2.136 m2 (4%)	29.776 m2 (27%)
EQUIPAMENTS	4.345 m2	30.712 m2	35.057 m2
HABITATGES	156	42	150 + 48 (protecció pública)
PER A TORRELLES	Masia Can Coll  Aprovat per PiP l'any 1995 Pla General 8.000 habitants	Masia Can Coll Escola / Institut 48 habitatges protecció pública Urbanització bàsica equipaments (llum, aigua, gas, clavagueram) Arranjament de carretera i passeig de vianants de Can Güell i Can Guey Supressió del revolt de la cova Rotonda	Solució del nyap del 1995 Planificació + ordenada i equilibra- da del territori amb previsió de futur, sense compromisos adquirits i evitant hipoteques futures amb la reserva de terrenys públics.

Així de clar: això NO és especulació

PROU MANIPULACIÓ

Per què encara no tenim nous equipaments?

☞ **Per què no explica PiP que van ser ells qui van aprovar 156 habitatges a Can Coll l'any 95?**

☞ **Per què no explica PiP que als 4.345m2 reservats pel seu pla no hi ha cabuda per a l'escola?**

☞ **Per què no explica PiP que ja hauríem de tenir l'escola feta i en funcionament?**

Enganyar i intoxicar no és la solució

Ara i aquí, la proposta de Can Coll, promoguda per l'equip de govern, fa possible disposar de 30.712 m2 pels equipaments que necessita el poble. Tergiversar i manipular la proposta de Can Coll no és la solució per a ningú i per desgastar l'actual equip de govern no s'hi val tot.

És legítima la constitució de col·lectius o plataformes, cal que des de fora sapiguem qui els compona i quins interessos polítics hi ha al darrera.

Tergiversar i manipular la proposta de Can Coll no és la solució per a ningú

A Torrelles l'últim butlletí de PiP té el mateix eslògan que les pancartes d'un col·lectiu -fins ara anònim-. Les persones que polititzen la plataforma són regidors i ex-regidors de PiP i la persona que feia el butlletí municipal durant la passada legislatura (amb govern de PiP).

Quina ha estat la posició de PiP en tot aquest procés i què ha aportat? La tònica seguida a qualsevol pas que s'ha fet durant les negociacions, ha estat posar pals a les rodes, la de cercar la confusió enlloc de la solució pels problemes del nostre poble. A tot això, s'hi han afegit les dues persones que també formen part de l'actual oposició al govern municipal.

Però qui compona l'oposició a Torrelles? (a) PiP que ha estat durant 20 anys, gran part d'ells amb majoria absoluta, manant el poble. (b) CiU, amb una sola regidora desorientada que canvia d'opinió a cada Ple + (c) un regidor destituït, conegut per la seva incontinència verbal, intoxicació mediàtica i constants provocacions, que s'aguanta amb un *frikí* periodista de ploma rànica del diari ABC.

No és normal que l'oposició exalti els ànims i instrumentalitzi amb falsedats uns sentiments nobles i legítims, compartits per tothom com és la preservació del territori i la defensa de la terra. En el passat ple de juny, els crits i insults protagonitzats per una part del públic només demostren que l'oposició no ha tingut escrúpols per portar els veïns a la més miserable confrontació social.

El fi no justifica els mitjans. Desgastar l'equip de govern amb caçerolades, insults, pamflets anònims escampats pel terra, pancartes... deixen palesa la manca d'ètica i acceptació de les normes que estableix una societat lliure. Pel bé de tots, a PiP caldria reciclar-los.

No a l'especulació (és clar!) Sí als equipaments (per fi)

PiP, de sempre ha vestit i utilitzat el discurs de la lluita contra l'especulació, que li ha permès amagar les pròpies deficiències d'una gestió mediocre. Ara, a l'oposició, intenta utilitzar aquest mateix discurs per a desacreditar un guany pel municipi.

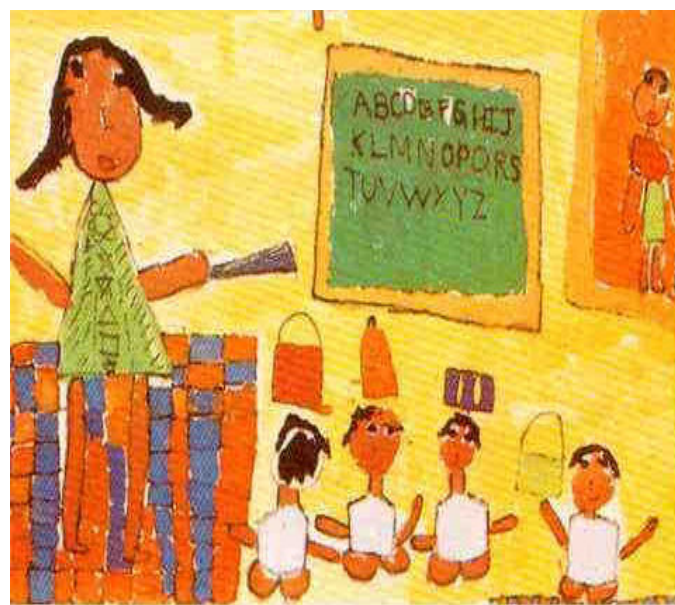
Poble i Progrés, però, comença a adonar-se que mai més podrà governar Torrelles ni podrà decidir temes importants del territori sense comptar amb altres grups.

Des d'ERC, sabem que la modificació puntual d'aquest pla parcial és un exemple, precisament, d'anti-especulació. Hem aconseguit pujar d'un 52% a un 73% de sòl públic. Amb la proposta que us presentem, amb només 42 habitatges nous, sumats als 156 de PiP, aconseguim alliberar de cop, 30.712 m2 d'espai públic per equipaments, la gran mancança d'aquest poble.

La modificació puntual d'aquest Pla Parcial és un exemple, precisament, d'anti-especulació

Ho defensem perquè és una previsió que evitarà hipotèques de futur i ens permetrà un creixement més ordenat i equilibrat.

Abandonem el model de poble del nyap, com han mostrat les alternatives inviables de PiP, que pretenia utilitzar terrenys que no reuneixen les condicions. Nosaltres volem un creixement sostingut, planificat, moderat i ordenat, que compatibilitzi amb el medi natural. Que quedi ben clar, amb la proposta del pla general de PiP és del tot impossible ubicar la nova escola a Can Coll. Així, doncs, es feia del tot necessària una negociació. Per fi, ara tenim una solució factible i raonable a la problemàtica dels equipaments educatius. No la deixem escapar.



Pla General Urbanístic, l'herència de PiP

Fa un any, nosaltres us proposàvem un canvi responsable, que ens implicava com a govern, assumir una herència de condicionants urbanístics i pressupostaris de vint anys de gestió d'una agrupació d'electors (independent?). Heretem un Pla General Urbanístic que preveu doblar la població i arribar als 8.000 habitants.

Plana agrícola de Can Roig abans de construir les naus industrials «Els Tallers»



Des d'ERC, no ens lamentarem contínuament de com haguéssim volgut que fossin les coses. Com a grup no ens ha fet res d'assumir la realitat, i tirar endavant, sense prejudicis, amb ànim positiu. Torrelles és com l'hem fet (o ens l'han deixat) i l'estimem tal com és.

Nosaltres no hagéssim previst trinxar el territori

Nosaltres no haguéssim previst trinxar el territori, ni duplicar o triplicar la nostre població en 12 anys de bon grat. D'això no en diem creixement sostenible. Aquests 156 habitatges ens els hem trobat, com també ens trobarem els 170 habitatges del pla parcial de Can Balasch i d'altres, que cal recordar en aquests dies d'amnèsia que foren previstos per PiP, amb majoria absoluta.



Trànsit de camions per les pedreres.

L'agricultura i la realitat

destruir la vall de la riera i planes agrícoles molt valuoses a zones com Can Roig, el Mas Segarra i Can Balasch.

PiP va presentar en un acte públic la ubicació de la nova escola de primària a l'hectàrea de plana agrícola que resta sota la masia, fent necessària una modificació del pla general, perquè no s'hi contemplava. L'únic que descarta PiP és poc més d'una hectàrea necessària per a la ubicació de l'Institut a Torrelles.

Ras i curt, la plana agrícola que defensa PiP significa un 0'5% de les hectàrees agroforestals del municipi.

Queda palès doncs, que la defensa retòrica que fa PiP d'aquesta plana agrícola a Can Coll només té una utilitat, la d'articular un discurs demagògic sobre un tema prou malmès al poble com ho és l'agricultura i la protecció del medi, i el que és més greu, és una excusa per no tenir l'Institut a Torrelles.



Algún grup de l'oposició s'aferra a fer del tema de l'agricultura una utilització interessada. Pretendre que Torrelles sigui com va dir el portaveu de PiP (Joan Ramell) en el darrer Ple municipal: «**volem un poble del segle XVIII**» és sols un reflex d'una il·lustrada retro-política.

Cal tenir en compte que durant vint anys del seu govern és quan hi ha hagut una mediocre gestió urbanística, a més de l'obertura de dues canteres que ha servit per desintegrar la fisonomia del nostre poble a més de